

RAPPORT D'ACTIVITÉ 2022





SOMMAIRE

02

ACCOMPAGNER

14

INSPIRER

26

**FAIRE VIVRE
LE TERRITOIRE**

34

**REPENSER LA
DYNAMIQUE
LLV**

ACCOMPAGNER

1) Les porteurs de projets accompagnés en 2022

L'incubation

ART 2 MAINS - Sandra Bernard

Art2Mains souhaite proposer une gamme de livres adaptés aux besoins des personnes malvoyantes par l'utilisation des nouvelles technologies. L'objectif de ce projet, initié par Sandra Bernard est de lever certaines frustrations que peuvent ressentir ces personnes malvoyantes ou aveugles, se sentant parfois stigmatisées ou mises à l'écart de plusieurs activités. La mise à disposition de ces livres, c'est un pas pas de plus pour permettre à tous d'accéder à la culture et à l'art de manière innovante. L'implication de tous les autres sens que la vue est donc primordiale. (comme l'utilisation de capsules d'odeurs, d'effets sonores).

AMBIANCE STEEL - Amandine Grzyb

Le projet d'Amandine GRZYB est de réaliser des décorations en découpe laser afin de les mettre en vente sur une boutique e-commerce. Ces décorations, aux tendances actuelles, sont néanmoins attachées à un style industriel. Très douée pour la conception et les travaux manuels, Amandine connaît les matériaux sur lesquels elle réalise ses créations. L'apport pour les consommateurs est d'avoir un objet Made In France, unique puisque que les finitions sont réalisées par Amandine sur chaque pièce. La découpe laser, cependant sera très certainement sous-traitée pour plus de productivité. En bref, il s'agira de décorations murales découlant d'un travail minutieux et ambitieux, créatif et dans l'air du temps.

ALTERVOX - Virginie Lopvet

Virginie grâce à son centre de formation va proposer l'apprentissage ou le réapprentissage de la langue française mais pas que, à toutes sortes de publics. Les séances, centrées sur la personne amènent une approche plus globale des formations adaptées aux apprenants. Altervox Formation souhaite utiliser de nouvelles méthodes par le biais de l'art, l'art oratoire, la connaissance de soi... pour que les séances deviennent un échange multiculturel et un moment agréable, ludique et amusant. Le but est de faire acquérir des compétences par une méthode d'accompagnement qui va pouvoir impacter, responsabiliser les apprenants en créant un vrai lien social entre eux.



03



MNEMEIA - Aurore Lejosne-Bougaud

Mnemeia est une plateforme de streaming, type Netflix, permettant d'explorer et d'expérimenter les patrimoines culturels. Le catalogue comprend des productions existantes ainsi que des productions internes. L'offre a lieu à la demande et en illimité via tous les appareils (écrans, smartphones) et même par lunettes VR pour une expérience encore plus immersive. Cette idée est celle d'Aurore Lejosne-Bougaud, ancienne archéologue, qui souvent été amenée à constater la fragilité et la diversité de notre patrimoine culturel, deux facteurs pouvant empêcher la découverte de ces trésors culturels. De plus, cette plateforme serait le tremplin idéal pour permettre aux gestionnaires de récupérer des fonds et ainsi valoriser et sauvegarder les patrimoines.

WILDYL - Thomas Lefebvre

La plateforme WILDYL vise à offrir une expérience inédite dans la recherche et l'organisation de séjours touristiques et de loisirs. Véritable facilitateur digital, elle va offrir un ensemble d'outils et d'informations pour découvrir le potentiel du territoire pour participer à un vrai « réseau social Tourisme & Loisirs ». Convaincu de trouver un modèle responsable, WILDYL vise à mettre en valeur le territoire Lens/Liévin par le biais de la visibilité des offices de tourisme ou de professionnels locaux, en étant un tremplin vers le rayonnement du territoire et donc en participant à son développement économique (hausse de la fréquentation territoriale, levier de création d'emplois...).

L'accélération

COU2COM - Alexandre Krysik

Reconvertir l'ex-Banque de France de Lens en « Ambassade Culturelle et Touristique » du bassin minier, c'est le défi de Cou2com. Le but est d'exploiter le territoire de Lens/Liévin en mettant en avant l'Art Contemporain en complémentarité de l'offre du Louvre Lens. La création et l'art ne sont pas censés avoir de limites ; d'où le développement du projet dans un espace aussi loin de l'univers culturel qu'une ancienne banque de France. Ce tiers-lieu pourra accueillir un point de restauration et de services, le tout en coopération avec les partenaires culturels et touristiques du territoire. Cou2com, novateur et atypique, amène le plus grand nombre de personnes, de tous les âges, de tous les horizons à un accès à la culture et à la mise en place de projets évolutifs.

FOCUS PROJECT - Sarah Bordillon

Focus Project est un jeu ludique et éducatif sous forme de vidéos pour les musées et les sites archéologiques. Il permet d'avoir un accès plus ludique à l'art pour certaines personnes étant parfois réticentes à la fréquentation de lieux culturels. Avec Focus Project, l'œuvre d'art devient un élément du jeu. L'objectif est de mettre en avant des œuvres à travers des indices, des détails, des vidéos pour apporter des informations sur les œuvres. Une fois découvert, l'objet muséal peut ainsi être détaillé dans une seconde vidéo, qui va apporter des informations supplémentaires, en complément du cartel du musée. Cette idée a été développée par Sarah Bordillon, passionnée d'art et d'archéologie qui voit en chaque œuvre un intérêt culturel et qui se dévoue pour instruire le plus grand nombre tout en s'amusant.



JUSTE UNE IMPRESSION - Véronique Fournier

Juste une impression est une entreprise de prêt à porter aux pièces atypiques et artistiques. Sa fondatrice, Véronique Fournier allie sa passion pour la mode et l'art ainsi que son attrait pour les nouvelles technologies. Des motifs vectoriels et des photographies en HD d'œuvres célèbres peuvent être travaillés et devenir des pièces de modes au rendu identitaire et innovant. Le produit signature de Juste une impression ? La « robe trapèze » intemporelle dans sa forme, qui s'adapte à toutes les morphologies et qui gagne en modernité avec les nouvelles techniques d'impression textile par numérisation. L'objectif pour Juste une impression est d'aller au-delà de la vente de prêt à porter classique, en apportant aux vêtements une plus-value culturelle et un impact visuel fort. Des partenariats peuvent aussi avoir lieu avec des artistes, des plasticiens, des institutions culturelles, afin de réaliser des robes identitaires à l'image de certains artistes ou événements... pour que se vêtir devienne « l'art à porter ».

KÉROZÈNE 74 - Cédric Vallero

Kérozène74 est une entreprise au concept atypique et engagé. Le projet se base sur le recyclage de chambres à air usagées en les transformant en accessoires de mode et d'art. L'objectif est de sensibiliser au recyclage et à la revalorisation de nos déchets. Pourquoi en chambre à air ? Car la région des Hauts-de-France est un territoire ayant une forte culture du cyclisme et c'est important pour Cédric Vallero, à l'initiative de cette idée et qui est lui-même cycliste, d'être ambassadeur du patrimoine local et de contribuer à la valorisation des emplois sur le territoire du bassin minier. En effet, pour la réalisation de certains produits, un partenariat est lancé avec un atelier de réinsertion basé à Annequin. A terme, il est possible que d'autres déchets soient revalorisés à leur tour dans une démarche artistique et créative. Ce projet permet de soutenir chaque année une œuvre caritative pour l'enfance.





LE CORON DES ARTS - Émilie Grossemy et Anne Choël

Le Coron des arts est un collectif d'artisans d'art et de créateurs constituée autour de la volonté de coopérer pour revaloriser et remettre le savoir-faire au cœur de la société, "de la production à la consommation". Les membres du Coron des arts s'organisent dans leur activité pour venir travailler en interdisciplinarité et partager leur savoir-faire auprès des citoyens, touristes. Le tiers-lieu du même nom se situera dans un quartier prioritaire actuellement en réhabilitation. Cet espace sera un lieu hybride, agile, coopérant avec les différents acteurs territoriaux et l'actualité artistique et culturelle. Le tiers lieu permettra aux artisans et créateurs d'exercer leur métier autrement que dans leur atelier indépendant : il offrira un espace et des équipements mutualisés et une montée en compétences grâce au réseau et au décloisonnement des pratiques.

MEMOIKOS - Olivier Defêche

Le projet Mira est porté par la société B71, un studio belge multi-services créé en 2009 et spécialisé dans les techniques et les réalisations audiovisuelles. Mira/Memoikos est une lunette panoramique et immersive de Réalité Virtuelle. Elle a l'avantage de pouvoir être utilisée aussi bien à l'extérieur qu'à l'intérieur et de manière permanente. Cette « borne » permet de voir un environnement, un espace comme dans l'état dans lequel il était dans le passé (ou dans l'état dans lequel il sera dans le futur). Cette technologie s'effectue grâce à un film en 360° sans avoir besoin ni de son smartphone (qui n'est pas immersif) ni de casques VR (dont la gestion dans un musée représente un coût).

STREAMRUNNERS - Kévin Comte et Nicky Rebergue

Streamrunners est une solution visant à aider des créateurs de contenu vidéo sur la plateforme Twitch (appelés les streamers) à augmenter leur visibilité en leur mettant à disposition une audience qui peut gagner des cadeaux en les regardant. L'objectif est de contrebalancer l'algorithme de la plateforme Twitch, qui met très souvent en avant les créateurs de contenu déjà connus. Des streamers moins connus et tout aussi talentueux, auront donc la possibilité d'évoluer grâce à Streamrunners qui donne de la visibilité à ceux qui en manquent. Cette idée est un tremplin pour rebondir sur une plateforme célèbre mais qui se heurte à certaines limites. Streamrunners remet donc les pendules à l'heure et permet aux streamers de se sentir davantage intégrés à la plateforme.

Porteurs "Hors Promomotion" Incubation

MAD'IN - Mathis Bots

Étudiant en école de commerce, Mathis BOTS a un projet en parallèle de ses études. Il ambitionne de permettre aux artisans créateurs de briller plus fort. Plutôt que de les laisser vivre d'une clientèle restreinte, il veut les rendre plus visibles et plus attractifs. Pour cela, il sera mis en place une plateforme les rendant plus visibles et plus accessibles selon l'endroit où l'on se trouve avec géo-localisation. La plateforme se fera en France dans un premier temps et pourra s'étendre à l'Europe dans un second temps.

TICK & CO - Abdelhakim Salmi

Lors de ses expériences en tant que chauffeur de VTC, Abdelhakim était confronté à un souci dans la gestion de ses notes de frais. Il a cherché une solution dématérialisée pour la gestion de celle-ci, mais toutes celles trouvées ne convenaient pas au manque d'une ou plusieurs fonctionnalités. Il décide de quitter son métier de chauffeur et de créer une solution d'agrégation et classeurs de factures dématérialisées qui fait le lien entre la gestion de ces factures, pointage bancaire avec une liaison sécurisée bancaire et une transmission au comptable. Pour parfaire cela, la solution gère aussi les cartes de fidélités et est accessible en priorité aux entreprises ainsi qu'une version pour les particuliers et professions libérales

FILMO SHOP - Clément Simonnot

Clément est passionné par deux choses : les inventions et la photo argentique. Il constate qu'il est de plus en plus difficile de trouver un professionnel qui développe des photos argentiques et qu'il est compliqué pour un novice de faire ses propres développements : il conçoit lui-même un appareil qui permet a coup sûr de développer ses propres photos avec un minimum de risque de ratage mais aussi un minimum de risques chimiques. Il ne compte pas s'arrêter là et conçoit des autres articles dans le même univers... Un monde à redécouvrir.



Porteurs "Hors Promotion" Accélération

WEESHO - Guillaume Normand

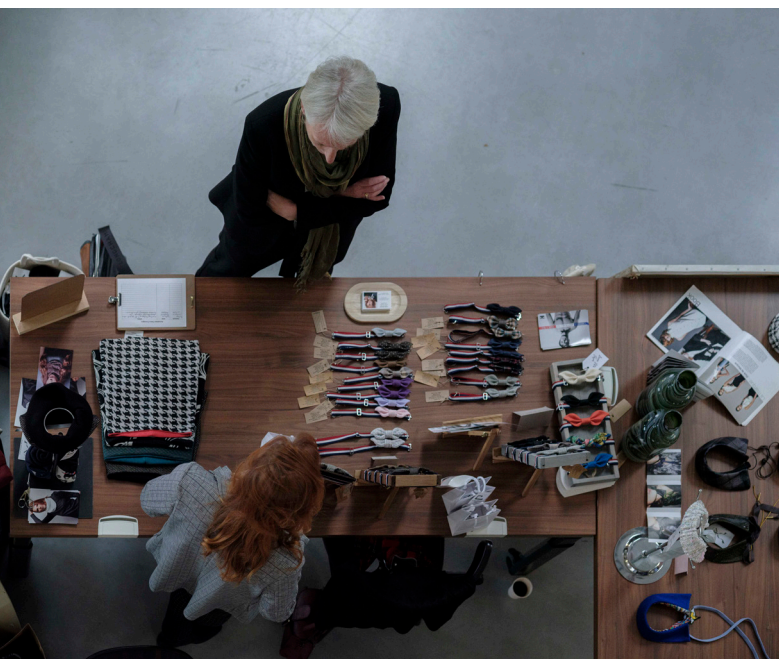
Véritable boîte à souvenirs de spectacles vivants, Weesho ambitionne de moderniser, démocratiser et redynamiser le secteur du merchandising artistique associé aux spectacles. Weesho est la première banque d'images collaborative entièrement dédiée à la Culture et aux spectacles. En publiant les photos de spectacles classées et référencées par événement, les photographes bénévoles contribuent au développement de cette plateforme qui contient déjà plus de 200 000 images. En plus de vivre et/ou revivre les émotions du spectacle ou de l'événement, grâce à Weesho, les fans vont avoir également accès à. La conception de produits dérivés inédits : posters, textiles, livres photos, ...

DANIEL ESSA - Daniel Essa

Marque française de chaussures de luxe fondée en 2017, par le designer Syrien et directeur Artistique Daniel ESSA. Avec son label éponyme, Daniel redéfinit le futur de l'univers de la chaussure en innovant dans la création d'une marque intemporelle. Des détails épurés et une superposition de cuirs sans coutures sont sa signature et font de ces sneakers personnalisables les premières dans leur genre. Tous les produits sont fabriqués à la main dans un atelier artisanal à Milan en Italie. Inspiré de la richesse culturelle de sa terre natale, Daniel a tracé sa voie dans le monde de la mode, construisant une marque internationale malgré les autres challenges auxquels il lui fallait faire face en tant que réfugié.

CLAIRE CONSIGNY FRANCE - Claire Consigny

Diplômée de Stylisme et modélisme d'ESMOD, à 21 ans Claire crée sa marque « Claire Consigny France » qui est une gamme française pour femme, dont la démarche est artistique, conceptuelle et novatrice. « Made in France », les modèles sont pensés et fabriqués à Arras. Des créations originales (la Colporteuse : Faux col féminin et Le Moustachu : Nœud Papillon Design pour Hommes et Enfants), de qualité avec des tissus soigneusement sélectionnés. La Singularité avec des modèles unique ou créés en édition limitée pour refléter sa propre identité. Sa devise : « Devenez actrice de votre style ».





TU AS UN PROJET DANS LES
**INDUSTRIES
CULTURELLES
ET CRÉATIVES ?**

APPEL À CANDIDATURES



POSTULE JUSQU'AU 19 SEPT 2022

2) Lancement de l'appel à candidatures pour la promotion 2023

L'appel à candidatures Louvre Lens Vallée a été officiellement lancé le 10 juin 2022 jusqu'au 19 septembre. L'appel a été prolongé de 15 jours et s'est clôturé le 03 octobre 2022.

Afin de rendre impactant ce nouvel appel à candidatures, 14 vidéos capsules ainsi qu'un teaser ont été tournés. Ces vidéos, mettant en avant des porteurs de projets qui ont été accompagnés par Louvre Lens Vallée, ont permis d'animer les réseaux sociaux pendant la période estivale et d'appuyer l'appel à candidatures en cours.

[Découvrir les capsules vidéos](#)

10



Résultats :

40

candidatures reçues

23

projets présélectionnés et présentés
devant le jury des éclairés le 08 novembre.

10

projets retenus dans la promotion

3

projets retenus en pré-incubation

2

projets retenus pour faire partie
de la future promotion tourisme

3

projets retenus en suivi individuel

3) Lancement de l'appel à candidatures pour la promotion tourisme 2023

Louvre Lens Vallée et ALL-Autour du Louvre Lens s'associent dans la création d'un tout nouveau programme d'accompagnement dédié aux projets en accélération dans le domaine du tourisme et de l'innovation. Lancé le 10 novembre, les résultats seront communiqués début janvier.

APPEL À PROJETS

TOURISME ET INNOVATION

Candidatures ouvertes jusqu'au
07 décembre 2022

11



4) Un jury d'exception

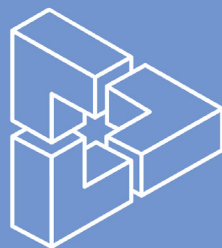
Emilie Friedli, ex-directrice de l'incubateur Créatis et porteuse du projet «Maison Mère»
Antoine Roland, fondateur de Correspondances digitales,
Gilles Duffau, directeur d'investissement, responsable de projets E-culture et patrimoine à la Caisse des Dépôts,
Olivier Mauco, fondateur de Game in Society,
Laure Pressac, directrice de l'ingénierie culturelle Beaux Arts & Cie,
Alexandre Michelin, Fondateur Knowledge Immersive forum,
Thierry Bart, chef de service développement économique de la communauté d'agglomération Lens-Liévin,
Catherine Ramus, designer et artiste,
Frédéric Bouchet directeur adjoint du Bureau Design Mode Métiers d'Art - Les Ateliers de Paris,
Barbara Coignet, fondatrice de l'agence du luxe durable 1.618 Paris
Patricia Lefebvre Milon directrice de Alumni Institut Français de la Mode,
Carole Magniez, directrice de Pôle TEAM2,
Clément Mouly, délégué territorial de l'INA - Institut national de l'audiovisuel ,
Charlène Dronne , directrice de la réserve des arts ,
Jérôme Dron, fondateur de Redison,
Moïra Marguin, directrice de l'école Brassart,
Stéphane Singier, Prospectiviste - Architecte de projets chez Cap Digital,

L'année 2023 marque l'année de la maturité car Louvre Lens Vallée fête ses 10 ans d'existence et surtout une nouvelle ambition stratégique. Louvre Lens Vallée, c'est plus de 100 projets accompagnés, des administrateurs investis et un écosystème de partenaires engagés qui contribuent à faire grandir notre communauté d'entrepreneurs audacieux « les Alumni LLV »

Cette date anniversaire marque également l'ouverture vers de remarquables évolutions au sein de notre institution qui se reflètent dans notre nouveau programme d'accompagnement.

Nous avons souhaité mettre en place notre comité d'experts : « Les éclaireurs », des professionnels aux trajectoires remarquables et venants des filières des industries créatives et culturelles. « Les éclaireurs » contribuent aux orientations stratégiques de Louvre Lens Vallée et par leur expertise portent un regard bienveillant sur les projets de notre PROMO, éclairant le chemin de nos futurs entrepreneurs par des conseils qualifiés et un mentorat de qualité.

Notre équipe d'experts est pluridisciplinaire et se compose de professionnels créatifs : artistes, entrepreneurs, designers, institutionnels, journalistes et incarne notre volonté de promouvoir la diversité.



LOUVRE
LENS
VALLÉE

LES ÉCLAIREURS

13

INSPIRER

2022, c'est plus d'une dizaine d'événements portés par Louvre Lens Vallée pour inspirer les entrepreneurs du territoire, activer des connexions, créer du lien ou encore imaginer le futur des industries culturelles et créatives.

C'est aussi plus de 700 personnes qui ont franchi les murs de l'ancienne école Paul Bert, pour participer à nos événements, en co-organisation ou en gestion complète : Afterworks, conférence, masterclass, forum ou encore sprint créatif, il y aura toujours un événement fait pour vous au LLV !

Les conditions sanitaires ayant permis à l'événementiel de reprendre au mois de mars, retour sur les événements Louvre Lens Vallée de mars à décembre 2022 :

Mars 2022

03.03.2022 – Sprint Créa jeunes – LLV x Maison de l'Emploi Lens Liévin Hénin Carvin

Sprint Créa Jeunes était un Sprint de Créativité d'une journée à destination des jeunes en insertion professionnelle sur le territoire. L'objectif pour la MDE-LLHC était d'analyser les besoins des jeunes dans un processus de retour à l'emploi.

Format : Sprint créatif
Participants : 75

15.03.2022 – Numérik'elles Lens – LLV x CORIF

Louvre Lens Vallée a accueilli Numérik'elles Lens pour une 3ème édition. Cet événement, à l'initiative du CORIF, et présents sur plusieurs territoires des hauts-de-france comme le valenciennois ou la métropole Lilloise, permet chaque année de promouvoir les formations et les métiers du numérique aux jeunes filles collégiennes et lycéennes du territoire, dans un enjeu d'inclusion numérique.

Format : Forum / Stands
Participants : 100

24/11/17 : Quel projet artistique
en lien avec la question des déplacements
des publics et des œuvres si le numérique
n'est pas une solution ?

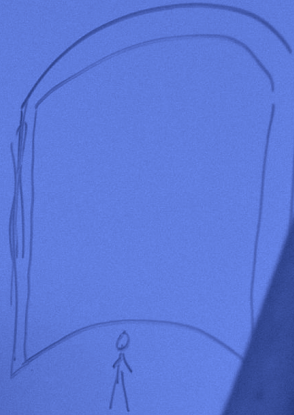
- mobilité
- immersion
- qualité
- un événement
- à la visite,
- œuvres.



mobilité
de l'œuvre

X numérique donc
sans doute

ROULOTTE
MUSÉE ITINÉRANT



28.03.2022 – Afterwork #1 Les ICC : La France Créative

Organisation d'un afterwork sur le thème « Artisanat et Innovation ». Cet évènement a été repoussé en raison de la situation sanitaire. Il devait initialement avoir lieu en décembre 2021. François Confrère, coordinateur développement durable à la CMA, Lucy Rousseau, Coordinatrice Certificat Technique des Métiers d'arts et Métiers Rares à la CMA, Flory Brisset, dirigeante d'Ivenio Flory et Émilie Grossemy, co-dirigeante du Coron des Arts, ont été invité à parler de leurs structures / projets en lien avec l'Innovation dans l'Artisanat. Cette table ronde était présentée et animée par Philippe Carpentier.

Format : Plénière
Participants : 45

AVRIL 2022

01.04.2022 – Journées Européennes des Métiers d'Arts – CMA Hauts-de-France

Dans le cadre des JEMA, une journée de sensibilisation citoyenne aux métiers de l'artisanat a eu lieu au Louvre Lens Vallée. L'occasion de mettre en avant des artisans et des formations liées à l'artisanat dont la formation Certificat Technique Métiers D'arts Métiers Rares de la CMA hébergée dans nos locaux.

Format : Stands
Participants : 30

MAI 2022

03.05.2022 – Soirée de lancement French Tech Artois

Pour l'inauguration French Tech Artois, de nombreux partenaires, acteurs et structures du territoire se sont déplacés pour un moment d'échanges et de networking. La dynamique impulsée par la communauté French Tech Lille s'est imposée en Artois, permettant d'accueillir, de fédérer et de mettre en place de beau partenariat sur le territoire. Discours de Margherita Balzerani, directrice de Louvre Lens Vallée, Bertrand Mazure, président de Louvre Lens Vallée, Sam Dahmani, directeur de French Tech Lille et Patrick Gaspard et Laurent Cappon, co-directeurs de French Tech Artois.

Format : Discours & Networking
Participants : 150

31.05.2022 - Clôture de la promotion 2021#2

Pendant une journée, Louvre Lens Vallée a ouvert ses portes au public afin de présenter les projets sortants de la promotion 2021 #2. Après 6mois d'accompagnement, les porteurs de projets ont pu exposer leurs produits et/ou leurs services au grand public, élus, et financeurs du territoire. Ils ont pu également être mis en avant par des photos portrait et des capsules vidéo détaillant leur projet et leur accompagnement.

Format : forum / salon
Participants : 100



29.06.2022 – Afterwork French Tech Artois & Garden Party

Dans le cadre de French Tech Artois, Louvre Lens Vallée a organisé un afterwork sur les nouveaux modèles économiques dans le numérique. Une conférence présentée et animée par Margherita Balzerani, directrice de Louvre Lens Vallée. Sacha Garnier, collaborateur Cryptotech, François Panneckoucke, directeur d'agence AXA, Loïc Schappacher, directeur de CollecOnline et Stéphane Meurice, directeur d'Atelier Télescopique ont pu intervenir et échanger sur leur rapport aux nouvelles innovations économiques dans le numérique, allant de la cryptomonnaie en passant par les NFT et le Métaverse. L'occasion d'inaugurer l'exposition d'Atelier Télescopique mise en place dans l'atrium Louvre Lens Vallée. S'en est suivi un moment de convivialité autour d'une Garden Party et d'un barbecue afin de célébrer l'arrivée de l'été.

Format : Plénière
Participants : 110

SEPTEMBRE 2022

20.09.2022 – Afterwork – LLV X R3E

Soirée de présentation de la structure R3e et de son fonds d'investissement. Certains porteurs accompagnés par Louvre Lens Vallée ont pu présenter leur projet : Thomas Lefebvre (Wildyl), Olivier Leclercq (WeArt51) et Guillaume Normand (Weesho).

Format : Plénière & Networking
Participants : 60

21.09.2022 – Masterclass – Créatis

Louvre Lens Vallée et Créatis se sont associés pour réaliser une masterclass commune sur le « rôle des industries culturelles et créatives dans la transition écologique des territoires ». Cette table ronde au format hybride (présentiel et distanciel) a permis à Steven Hearn du groupe SOS, Clémence Lacharme de Carbone4 et Margherita Balzerani de Louvre Lens Vallée d'échanger sur leur vision et leurs parcours dans les icc.

Format : Plénière & visioconférence
Participants : 12 en présentiel et 15 en distanciel

28.09.2022 & 29.09.2022 - NEC Numériques en Communs

Louvre Lens Vallée a accueilli l'évènement incontournable Numériques en Communs pour son édition 2022. L'occasion d'affirmer notre engagement sur l'inclusion numérique et d'inscrire Louvre Lens Vallée comme lieu totem dédié aux industries culturelles et créatives et à l'intelligence collective. Cet événement a permis à l'équipe de rencontrer Monsieur le Ministre Jean-Noël Barrot, Ministre délégué auprès du ministère de l'Économie, des Finances et de la Souveraineté industrielle et numérique, chargé de la Transition numérique et des Télécommunications.

Format : Plénières & Ateliers
Participants : 170



OCTOBRE 2022

04.10.2022 – Afterwork #2 Entreprendre autrement

Organisation d'un afterwork sur le thème de « L'entrepreneuriat au féminin ». Cette table ronde inspirante, présentée et animée par Margherita Balzerani, directrice de Louvre Lens Vallée était l'occasion de mettre en avant des femmes qui se sont lancées dans l'entrepreneuriat et qui souhaitent partager leurs retours d'expériences : Sophie Comte, co-fondatrice de Chut Magazine, Amandine Grybz, fondatrice d'Ambiance Steel, Émilie Friedly, ex-directrice de Créatis, Delphine Kramaczyk, ex-conseillère chez Little Big Women, Valérie Roucou-Rambur, ex-conseillère chez Bouge ta Boîte et Thomas Longuemart, directeur de l'Innovation chez Orange Hauts-de-France venu pour mettre en avant le dispositif Femmes Entrepreneuses d'Orange.

Format : Plénière
Participants : 35

Novembre 2022

23.11.2022 – Conférence LLV X We Are French Touch

Dans le cadre de l'événement We Are French Touch, Louvre Lens Vallée a organisé une conférence sur « La conservation et le renouveau des sites patrimoniaux ». Une conférence filmée et diffusée en replay sur notre chaîne Youtube. Des intervenants de structures culturelles et touristiques ont pu intervenir : Virginie Labroche directrice du 9-9 bis, Olivier Thierry, directeur de la Cité des Électriciens et Ludvine Seulin Lacroix, Cheffe de Projets Design et Innovation pour Autour du Louvre Lens.

Format : Plénière
Participants : 10

DÉCEMBRE

14 et 15.12.22 - Intégration de la nouvelle promotion

Les 10 projets retenus par le jury des éclaireurs ont fait leur pré-rentree au LLV ! Un moment convivial mais aussi administratif, afin d'acter leur accompagnement pour l'année 2023. Au programme : atelier cohésion et brise glace par Raphael Katz, comédien d'impro, visite guidée du Louvre Lens et atelier vision board par Clémence Vazard. Le tout accompagné d'une présentation de l'équipe, du bâtiment et de l'écosystème LLV, ainsi que du programme d'accompagnement qui va rythmer la vie de ces entrepreneurs pour les 8 prochains mois !



Retour sur le CULTURATHON 2022

Pour cette 6ème édition du Culturathon, Louvre Lens Vallée a décidé d'aborder un sujet fondamental et actuel « L'écoresponsabilité et l'économie circulaire dans la Culture ». Un événement de 36h, en co-organisation avec Pop-up sur la partie animation des étudiants. Une multitude d'acteurs culturels étaient présents sur la mise en place d'un manifeste commun : Ministère de la Culture, Louvre-Lens, 9-9bis, Autour du Louvre Lens, Main Square Festival (Live Nation Entertainment), Culture Commune, Arkéos et le centre de conservation du Louvre.

Des partenaires ont pu intervenir sur leurs expertises liées à l'éco-transition : Rev3, Réseau Alliances, Team2, CD2E, Récuptri, Vestali, MashupGreen, Re-cycle

Un jury d'exception était mobilisé pour les étudiants : Bertrand Mazure, directeur de la Faculté des Sciences Jean Perrin, Frédéric Motte, conseiller régional Hauts-de-France Thomas Longuemart, directeur de l'innovation chez Orange Hauts-de-France, Hélène Vassal, conservatrice du patrimoine à l'Institut National du Patrimoine, Nicolas Méquignon, chargé d'affaires entreprises chez CIC Nord-Ouest, Carole Magniez, directrice du pôle Team2 et Rémi Maillard, administrateur général au Louvre-Lens.

Le culturathon 2022 en quelques chiffres :

36 heures sur place

24 heures de travail en groupe

7 projets présentés

72 inscrits

64 présents

7 membres LLV

4 animateurs étudiants

2 facilitateurs supports

8 acteurs culturels présents

Et après ?

Le culturathon 2022 a permis l'émergence d'un projet concret, qui sera accompagné en 2023 dans la prépa : Eco-culture, le projet lauréat de cette édition ! Pendant 6 mois, les étudiants seront accompagnés pour postuler à l'appel à candidature 2024.

En mai 2023, les travaux réalisés par les professionnels de la culture présents sur le culturathon feront l'objet d'une signature officielle avec représentation des dirigeants de structures, sous la forme d'un manifeste d'engagement pour une culture plus durable au sein de leurs établissements.

22

Soutenu
par





© Angela di Paolo



© Angela di Paolo



© Angela di Paolo



Angela di Paolo





FAIRE VIVRE LE TERRITOIRE

1) L'offre de service événementielle LLV

En 2022, Louvre Lens Vallée a fait évoluer ses espaces locatifs. Jusqu'en avril, 3 salles de réunion pouvant accueillir jusqu'à 16 personnes ainsi qu'un atrium pouvant accueillir jusqu'à 110 personnes en format plénière étaient proposés.

Cette offre a évolué, grâce au remaniement des espaces permettant à Louvre Lens Vallée de disposer d'un nouvel espace de 116m² dit « espace événementiel » pouvant accueillir jusqu'à 40 personnes en format plénière. Cette salle intermédiaire a permis à L'équipe Louvre Lens Vallée d'avoir une gestion événementielle simplifiée et ainsi de pouvoir attirer de nouveaux clients.

Tarifs appliqués :

Salle de réunion : Demi-journée : 70€ TTC / Journée : 120€ TTC

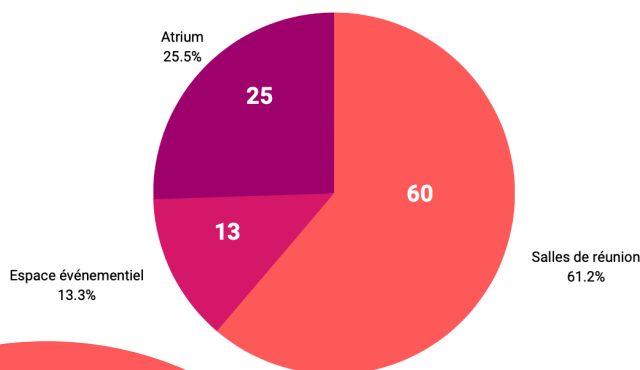
Salle de réunion avec terrasse : Demi-journée : 100€ TTC / Journée : 150€ TTC

Espace événementiel : Demi-journée : 350€ TTC / Journée : 600€ TTC

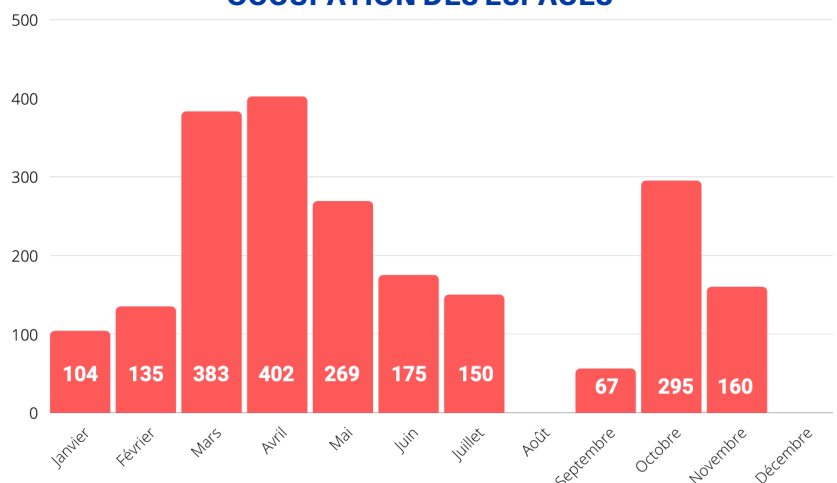
Atrium : Demi-journée : 1200€ TTC / Journée : 1600€ TTC

En 2022, Le chiffre d'affaires dégagé des espaces de location était de 35607,07 euros HT

NOMBRE DE LOCATIONS



OCCUPATION DES ESPACES



26

Quelques mises à dispositions d'espaces marquantes :

01.03.2022 / 26.04.2022 / 05.05.2022 / 08.11.2022 - Rencontres biodéchets - Team 2 x CALL

Les rencontres biodéchets, organisées par Team2 et par la CALL permettent de sensibiliser sur le recyclage de certains déchets dangereux ou sensibles dans une logique de respect de l'environnement et de l'économie circulaire.

Format : Plénière
Participants : 30 à chaque rencontre

07.07.2022 - Vœux d'été – CMA Hauts-de-France

Afin de souhaiter une belle saison estivale à ses collaborateurs, la CMA Hauts-de-France a souhaité regrouper les membres de sa structure autour d'un moment de convivialité.

Format : Networking
Participants : 60

19.10.2022 - Soirée de cohésion - Aramys

Soirée de cohésion pour les partenaires et les collaborateurs de la structure Aramys. Discours officiels et moment de networking autour d'activités liées au football (baby-foot, quizz en ligne...), le tout supervisé par Laurent Cappon, dirigeant d'Aramys

Format : Networking
Participants : 50



2) LE MUSÉOLAB

Atelier laboratoire, ouvert vers l'extérieur, le muséolab a pour vocation de développer des projets à l'interface de la recherche, la formation, des entreprises, des collectivités et des institutions culturelles dans le domaine du numérique culturel.

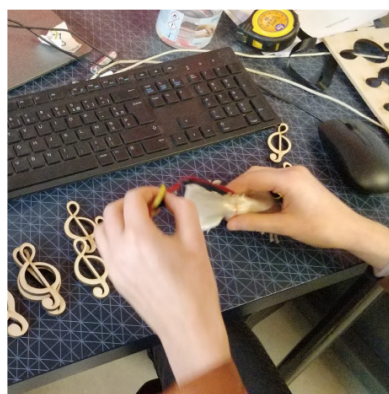
En 2022, il a été le terrain de jeu et d'expérimentation d'une vingtaine de projets.

Les projets avec l'Université d'Artois

Appel d'air :

Biennale d'art contemporain, portée par l'Université d'Artois et le master MeM

Au Muséolab : Accompagnement de l'artiste Clara Joly – réalisation d'œuvres tactiles- et fabrication d'éléments signalétiques



Atelier Régie, conditionnement d'œuvres :

Atelier de conditionnement d'œuvres d'arts avec le musée de Harnes et les étudiants du master MeM

MeM Works :

Les projets de fin de master du master MeM, une 15aine de mini expositions thématiques dont 7 ou 8 projets ont sollicité le muséolab.

Workshop photogrammétrie :

3 Jours de Workshop à l'écomusée de l'Avesnois sur la thématique du scan d'œuvres.

Les projets en prestation d'accompagnement

Louvre-Lens, thématique égalité Femmes / Hommes :

Un jeu sur la thématique de l'égalité, avec comme support la galerie du temps : accompagnement à la conception et fabrication d'éléments.

Jeux Romains :

Projet de réplique de jeux romains, fabrication de pochoirs au muséolab avec animation d'un atelier découverte au muséolab pour des jeunes qui animaient ensuite l'atelier.

Jean Claude Jeanson :

Conception et fabrication de plaquettes de chocolats thématique Champollion ayant servis pour le gâteau des 10 ans.

Véolia / Récup 'Tri :

Modélisation et impression d'objets en plastique sur la thématique du recyclage.



Les projets LLV

Culturathon : Aides diverses et fabrications d'accessoires

Photomaton : Conception et fabrication d'un photomaton pour le Culturathon

Accompagnement entrepreneurs : Accompagnement des entrepreneurs LLV nécessitant de la fabrication (Claire Consigny, Cédric Valéro, Clément Simonot...)
claire02 Cedric Claire

Stage Quentin Briche : Expérimentation autour des matières carton compressé et injection plastique.

Site muséolab : Travail sur le site du muséolab, Stage Amandine

3) UNE PRÉSENCE ET UNE VISIBILITÉ RENFORCÉE

UNE RECONNAISSANCE NATIONALE

Les journées des labs et incubateurs du Ministère de la Culture

Soutenu
par



En mars 2022, le département stratégie et modernisation du Ministère de la Culture lance les journées des labs et incubateurs du secteur des industries culturelles et créatives. L'objectif : créer des moments d'échanges, de rencontres et de questionnement entre les acteurs nationaux des ICC, afin de travailler ensemble sur les différents dispositifs d'accompagnements mis en place.

Après une rencontre en visio-conférence réussie, Louvre Lens Vallée à accueillie ces acteurs à lens le 23 juin 2022, pour la la Première journée dédiée aux Labs et Incubateurs spécialisés dans l'accompagnement et l'incubation de projets liés aux industries creatives culturelles.

Avec 104factory , Centre des monuments nationaux Lab, Accolab BNF , Atelier numérique du Ministère de la Culture et La Fruitière de l' ENSA Normandie.

Au programme de cette journée de partage et d'intelligence collective :

- matinée de travail et d'échanges sur nos missions respectives, nos actions et surtout nos méthodes d'accompagnement de porteurs de projets
- découverte du bâtiment #LLV, du #MuseoLab et de nos actions
- déjeuner autour des merveilleux plats zéro déchet On se cale un bocal
- balade sous le soleil dans le sublime parc du Louvre-Lens
- Visite guidée de la Galerie du temps du Louvre-Lens accueillis par Marie Lavandier directrice du Musée et Juliette Guépratte, directrice de la stratégie
- et pour finir une visite guidée du Centre de Conservation du Musée du Louvre installé à Lievin par Marie-Lys Marguerite, directrice.

La deuxième journée des Labs et incubateurs culture co-organisée par le Ministère de la Culture et l'Acco'lab de la Bibliothèque Nationale de France s'est tenue le 25 novembre 2022.

Avec 104factory , l'Incubateur Réunion des Musées Nationaux - Grand Palais, l'Atelier numérique du Ministère de la Culture, La Fruitière de ENSA Normandie, Les studios de Virecourt, le TMNlab / laboratoire Théâtres & Médiations Numériques et fluxus - L'incubateur de la DRAC Grand-Est.

Une journée riche d'échanges, de découvertes et de contact autour d'une marche collective et inspirante sur le site François Mitterrand et d'une visite passionnante du site Richelieu.



Louvre Lens Vallée PARMi LES 25 LIEUX QUI CHANGENT L'INNOVATION EN FRANCE

Le 12 juillet 2022, Louvre Lens Vallée a eu l'occasion d'être présenté au Hub des territoires de la Banque des territoires, dans le cadre du lancement de l'ouvrage « 25 lieux qui changent l'innovation en France », édité par la Caisse des Dépôts, la Banque des Territoires, France urbaine PatriarcheOet JLM Conseil. Un recueil sélectif de 25 lieux qui changent l'innovation en France.

Cette démarche vise à valoriser les lieux qui, de par leur ancrage territorial, leurs organisations, leurs démarches, leurs modèles et offres de service, sont utiles aux entrepreneurs et aux acteurs de leurs territoires

Cette mise en avant à un niveau national est un marqueur fort de l'impact et de l'engagement de notre lieu en faveur de notre territoire

Découvrez les 25 lieux sélectionnés: <https://www.25lieuxinnovation.fr>



Louvre Lens Vallée intègre la French Touch

La French Touch : l'étendard des Industries Culturelles et Créatives

C'est un mouvement inspiré et inspirant au service de la valorisation des Industries Culturelles et Créatives. Il regroupe autour d'un coq orange lumineux des entreprises ambitieuses et innovantes, des talents uniques qui enrichissent notre patrimoine et dessinent la société de demain. Véritable levier de compétitivité et de croissance, La French Touch fédère une communauté d'entrepreneurs audacieux autour d'une philosophie commune.

Les Industries Culturelles et Créatives (ICC) regroupent des secteurs de premier plan pour la France, et sont indispensables à la fois à notre économie et à notre rayonnement à l'international. Derrière cette dénomination se trouvent les industries de la Mode & Création, des Jeux Vidéo, de l'Édition, des Arts visuels & Arts de vivre, de la Musique & du Spectacle vivant et du Cinéma & Audiovisuel.

LES SALONS 2022

30 & 31.03.2022 – Museum Connections - Paris

Participation au salon Museum Connections qui a eu lieu à Portes de Versailles à Paris. Salon spécialisé dans l'expérience culturelle et touristiques de demain. Louvre Lens Vallée était accompagné de 3 porteurs de projets : **Gwendal Dauphin – Protomotech / Cyril Preiss – Gigascope – Olivier Defêche – Memoikos**

31.05.2022 - Rivalys Day - Liévin

Participation au salon Rivalys Day qui a eu lieu à l'Arena Stade Couvert de Liévin. Salon dédié aux entreprises et structures du territoire (tous domaines confondus). Participation de porteurs de projets et la promo 2021#2 : **Thomas Lefebvre – Wildyl / Alexandre Krysik – Cou2Com / Kévin Comte et Nicky Rebergue – Streamrunners / Guillaume Normand – Weesho / Amandine GRYZB – Ambiance Steel / Cédric Vallero – Kérozène74**

18.11.2022 - Salon International des Métiers d'Arts - Lens

Participation de Margherita Balzerani, directrice Louvre Lens Vallée à une table ronde « L'artisanat d'art et la planète » organisée par le SIMA au stade Bollaert Delelis. L'occasion de parler de l'engagement de Louvre Lens Vallée dans la sensibilisation des porteurs de projets sur les sujets de l'éco transition et de l'économie circulaire.



REPENSER LA DYNAMIQUE LLV

1) Les partenariats

En 2022, LLV a renouvelé son engagement auprès du club tactic, par la signature d'une convention de partenariat permettant l'adhésion et la collaboration mutuelle des deux structures.

Cette adhésion réciproque permet à Louvre Lens Vallée et au Club Tactic de faciliter les futures actions communes, et notamment de favoriser la dynamique territoriale d'entrepreneurs mise en place.

Pour rappel, les objectifs du Club tactic sont les suivants :

- Réunir et fédérer les acteurs de la filière professionnelle des Technologies de l'Information et de la Communication, implantés sur le territoire de l'Artois (entreprises, écoles, universités, ...)
- Promouvoir le savoir faire et les compétences des membres.
- Favoriser le développement des courants d'affaires entre membres.
- Répondre en commun aux appels d'offres et aux appels à projets en mutualisant l'expertise et les moyens des membres.
- Participer à la formation et favoriser le maintien des talents sur le territoire de l'Artois.

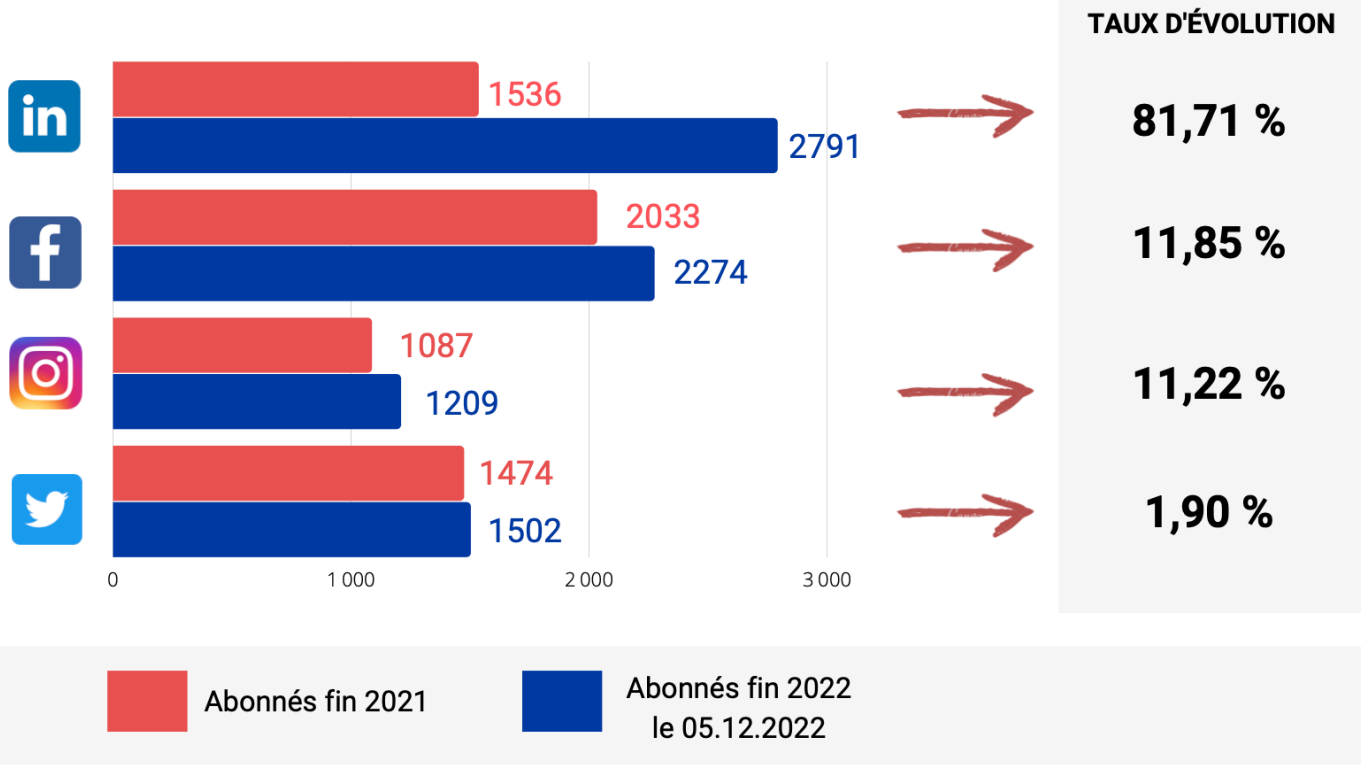


PARTENAIRE

4 autres conventions sont en cours de finalisation pour la rentrée 2023

- Hubhouse Artois et Université d'Artois
 - R3E
 - POP

2) Les réseaux sociaux



LinkedIn : Évolution de +81,71% des abonnés.

L'année 2022 a été marquée par une évolution accrue du nombre d'abonnés sur le réseau LinkedIn. La communication, basée exclusivement sur ce réseau au vu des perspectives d'évolution et de présence de la cible Louvre Lens Vallée, a été un moyen de développer la notoriété de la structure. Publications promotionnelles, institutionnelles et événementielles
Fréquence de publications : 6 posts par semaine

Facebook : Évolution de + 11,85% des abonnés

Instagram : Évolution de +11,22% des abonnés

Twitter : Évolution de +1,90% des abonnés

Taux d'engagement



1 29 septembre
60,7 % - Visite de Monsieur le Ministre Jean-Noël Barrot

2 20 octobre
49,53 % - Culturathon 2022

3 01 juillet
38,1 % - Garden Party French Tech Artois



35

3) Les ressources humaines

Fin 2021, les démarches avaient été lancées pour deux contrats supplémentaires : un post de **fab-manager** au sein des effectifs LLV, **repris par Léo MARIUS depuis le 03 janvier 2022**, qui pilote le Muséolab depuis 2019 sous l'égide de l'Université d'Artois, ainsi qu'un **poste de direction** poste occupé par **Madame BALZERANI Margherita depuis le 01er février 2022**.

Le 22 juillet 2022, Djamel KONIEZ a quitté ses fonctions au sein du LLV.

Thierry Mbaye est arrivé le 02 novembre 2022 sur le poste de **chargé de projet entrepreneuriat et de l'innovation**.

Le **22 août 2022**, **Vincent GARIAZZO** est venu renforcer l'équipe en tant que **chargé de développement et de l'innovation**

Le service administratif et financier piloté par Franck PICHETA a également été renforcé par la poursuite du contrat d'apprentissage de **Céline DUPLA** pérennisé en CDD d'un an du **14 septembre 2022 au 13 septembre 2023**.

Effectifs au 31 décembre 2022 :

4 femmes dont 2 CDI, 1 CDD et un contrat d'apprentissage

4 hommes dont 4 CDI



LA TEAM LLV



Margherita Balzerani
Directrice



Franck Picheta
Responsable des services financiers
et généraux



Céline Dupla
Assistante chargée de gestion comptable
et administration



Thierry Mbaye
Chargé de projet entrepreneuriat et
innovation



Vincent Gariazzo
Chargé de développement



Léo Marius
Fab Manager



Valentine Dufaye
Chargée de communication et
événementiel



Charlotte Sautière
Assistante de communication et
événementiel



LOUVRE
LENS
VALLÉE

4) Une nouvelle gouvernance

Le Conseil d'Administration du 2 mars 2022 a élu Bertrand Mazure, président de Louvre Lens Vallée. Il rejoint Margherita Balzerani, nommée à la tête de la structure depuis début février.

Investie depuis 15 ans dans la direction de projets liés au déploiement des politiques publiques et d'intérêt général, Margherita Balzerani est d'abord une femme de terrain. Elle s'est engagée dans des missions variées de développement, de valorisation ainsi que de conseil à la création d'entreprise, de mise en lumière et préservation de la transmission et valorisation des savoir-faire et du patrimoine.

Passée à la direction de Lille Design entre 2010 et 2013, puis par celle de l'Institut des Métiers d'Art et du Patrimoine (IMAP) de Lens entre 2014 et 2018, elle est notamment à l'origine de la création du SIMA, le très renommé Salon International des Métiers d'Art des Hauts-de-France. Elle arrive aujourd'hui au Louvre Lens Vallée forte d'un riche parcours mais aussi d'une excellente connaissance du territoire, auquel elle s'avoue particulièrement attachée.

À nouvelle directrice, nouveau président : Margherita Balzerani pourra compter sur l'appui de Bertrand Mazure, élu le 2 mars 2022, succédant à Daniel Kruszka.

Bertrand Mazure est directeur de la Faculté des sciences Jean Perrin, enseignant et chercheur au sein du prestigieux Centre de Recherche en Informatique de Lens (CRIL). Pur produit du territoire, cet universitaire brillant est notamment l'auteur de la première thèse en informatique soutenue à l'Université d'Artois, en 1999. Spécialiste de l'Intelligence Artificielle, ses travaux portent en particulier sur la représentation des connaissances à l'aide de contraintes et le raisonnement à partir de celles-ci. Entretenant d'étroites relations avec les entreprises du numérique de la région, il a notamment impulsé, dès sa création, l'adhésion de l'Université au groupe Tactic (club d'entreprises du numérique de l'Artois). Depuis 2020, il est également chargé de mission pour l'université d'Artois au Louvre Lens Vallée, il s'occupe au sein de la structure du développement du museolab.

Ensemble, ils forment un binôme complémentaire et connivent au service de la réussite des nouvelles ambitions de Louvre Lens Vallée : accélérer la transformation de ce territoire par l'accompagnement et le développement de projets entrepreneuriaux culturels et innovants.

--

En fin d'année 2022, le conseil d'administration a également nommé deux nouveaux administrateurs au sein du conseil pour la rentrée 2023 : le centre de conservation du Louvre, situé à Liévin et Arkeos, Musée-Parc archéologique de Douai.



Arkeos
Musée-Parc
archéologique

LE CONSEIL D'ADMINISTRATION



Bertrand Mazure
Président



Thomas Longuemart
Représentant du
Vice-Président



Laurent Cappon
Trésorier



Eric Prévost
Secrétaire



Sabine Finez
Région Hauts-de-France



DPatrick Gaspard
R3D

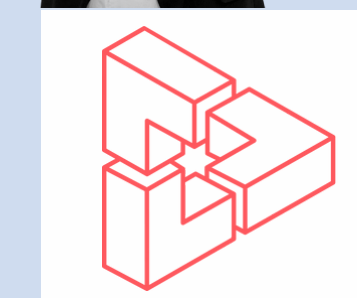
Nathalie Gheerbrant
Région Hauts-de-France



Guillaume Dhaussy
CCI Hauts-de-France



Daniel Kruszka
CALL



Marie Lavandier
Louvre-Lens



Caroline Marache
Luminess



Dominique Réal
CALL



Max Vandermarlière
CMA Hauts-de-France

INFOS PRATIQUES

<https://louvrelensvallee.com>
84, bis rue Paul Bert 62300 LENS

Tel : 03.21.77.43.30
hello@louvrelensvallee.com

SIRET : 797 553 567 00026 - Code NAF : 9499Z - FR 28 797553567

